



# Kotkan kaupungin ja Pyhtään kunnan ympäristönsuojelumääräykset

# Sisällys

## Yleiset määräykset

1 § Tavoite .....	2
2 § Määräysten antaminen ja valvonta .....	2
3 § Määräysten soveltaminen .....	2
4 § Määräysten suhde paikallisiin olosuhteisiin .....	2
5 § Määräyksissä käytetyt määritelmät.....	2

## Jätevesien käsittely ja johtaminen

6 § Talousjätevesien käsittely .....	3
7 § Jätevesien käsittely pohjavesialueella .....	4
8 § Jätevesien johtaminen rantavyöhykkeellä.....	4
9 § Jätevesien käsittely siirtolapuutarha-alueilla (ryhmäpuutarha-alueilla) .....	4
10 § Ajoneuvojen, veneiden, koneiden ja muiden vastaavien laitteiden pesu ja huolto.....	5

## Jätehuolto

11 § Lumen vastaanottoaikkojen sijoittaminen ja käyttö .....	5
12 § Tiili- ja betonijätteen hyödyntäminen maanrakentamisessa .....	5
13 § Maatalousjäte .....	6
14 § Kuivakäymälät .....	6
15 § Eläinten ruokinta.....	6

## Ilmansuojelu

16 § Savukaasupäästöt ja niiden haitallisten vaikutusten ehkäiseminen.....	6
17 § Rakennusten ja rakenteiden rakennus-, kunnostus- ja puhtaanapitotyöt .....	6
18 § Teollisuus- ja varastoalueet .....	7
19 § Kulkuväylien, pihojen ja yleisten alueiden kunnossapito- ja puhtaanapitotyöt.....	7
20 § Purettavien rakennusten poltto.....	7

## Melu

21 § Erityisen häiritsevä melu yöaikaan .....	7
22 § Poikkeaminen meluilmoitusmenettelystä .....	8

## Kemikaalit

23 § Kemikaalien ja vaarallisten jätteiden varastointi.....	8
24 § Öljy- ja polttoainesäiliöiden sijoittaminen pohjavesialueilla .....	8
25 § Käytöstä poistetun maanalaisen säiliön käsittely .....	8

## Maatalous

26 § Vesiensuojelulliset vaatimukset.....	9
---	---

## Muut määräykset

27 § Ympäristönsuojelumääräysten rikkomisen tai laiminlyönnin seuraamukset .....	9
28 § Poikkeaminen ympäristönsuojelumääräyksistä .....	9
29 § Määräysten voimaantulo .....	9

Liite 1. Kotkan pohjavesialueet

Liite 2. Pyhtään pohjavesialueet

## YLEISET MÄÄRÄYKSET

### 1 § Tavoite

Ympäristönsuojelumääräysten tavoite on paikalliset olosuhteet huomioon ottaen ehkäistä ympäristön pilaantumista sekä poistaa ja vähentää pilaantumisesta aiheutuvia haittoja siten kuin ympäristönsuojelulaissa on säädetty.

### 2 § Määräysten antaminen ja valvonta

Kotkan kaupunginvaltuusto ja Pyhtään kunnanvaltuusto ovat antaneet ympäristönsuojelumääräykset ympäristönsuojelulain nojalla.

Ympäristönsuojelumääräysten noudattamista valvoo kunnan ympäristönsuojeluviranomainen, jona Kotkan kaupungissa ja Pyhtään kunnassa toimii yhteinen ympäristölautakunta ja sen alaisena Kotkan ympäristökeskus.

### 3 § Määräysten soveltaminen ja suhde muihin määräyksiin

Määräykset eivät koske ympäristönsuojelulain mukaan luvanvaraista toimintaa tai ilmoitusvelvollista toimintaa, joiden osalta ympäristön pilaantumisen ehkäisyä ja torjuntaa koskevat määräykset annetaan ympäristölupapäätöksessä tai ilmoituksen perusteella tehtävässä päätöksessä. Määräykset eivät koske puolustusvoimien toimintaa.

Jos muualla on annettu tässä annettuja määräyksiä ankarampia säännöksiä, on niitä noudatettava näiden määräysten estämättä. Tällaisia määräyksiä voivat olla esimerkiksi rakennusjärjestys, kaavamääräykset, jätehuoltomääräykset tai satamajärjestys.

### 4 § Määräysten suhde paikallisiin olosuhteisiin

Määräykset ovat voimassa Kotkan kaupungin ja Pyhtään kunnan alueella, ellei muualla näissä määräyksissä toisin säädetä.

Alueita, joilla pilaantumisen ehkäiseminen, poistaminen ja vähentäminen edellyttävät tarkennettuja määräyksiä ovat:

- pohjavesialueet
- vesistöjen rantavyöhykkeet
- viemäriverkoston ulkopuolelle sijaitsevat alueet
- siirtolapuutarha-alueet (eli ryhmäpuutarha-alueet)

Lisäksi niillä alueilla, jotka on vahvistettu vedenottamon suoja-alueeksi, tulee ympäristönsuojelumääräysten lisäksi noudattaa suoja-alueääräyksiä. Tällaisia alueita ovat Pyhtään puolella Heinlahden, Korkeaharjun ja Kangasmäen suoja-alueet. Kotkassa ei ole vedenottamoita.

### 5 § Määräyksissä käytetyt määritelmät

Avopoltto

Maassa, tynnyrissä tai vastaavassa ilman tulipesää tapahtuva polttaminen.

Maanalainen säiliö

Säiliö, jonka ulkopinta kokonaisuudessaan hoitokuilun kohtaa lukuun ottamatta on suoraan kosketuksessa maahan.

Maanpäällinen säiliö

Maanpinnalla, huonetilassa tai suojakammiossa oleva säiliö.

Maatalousjäte  
Biohajoava kasviperäinen jäte

Pohjavesialue  
Luokitellut eli vedenhankintaa varten tärkeät (luokka I) ja muut vedenhankintakäyttöön soveltuvat pohjavesialueet (luokka II). Pohjavesialueet koostuvat muodostumisalueesta ja sen ulkopuolella olevasta reuna-  
vyöhykkeestä. Kartat pohjavesialueista ovat liitteenä.

Taajaan rakennettu alue  
Asemakaavoitettu alue, suunnittelutarvealue tai muu erillinen kylä- tai taaja-asutusalue

Vesistön rantavyöhyke  
100–200 m etäisyydessä vesistöstä sijaitseva maa-alue, ellei alueen yleiskaavassa ole erikseen määritelty rantavyöhykettä.

Yleinen alue  
Järjestyslain mukainen yleinen paikka, esim. puisto, tori, uimaranta, liikuntaan varattu tai vastaava alue.

## JÄTEVESIEN KÄSITTELY JA JOHTAMINEN

### 6 § Talousjätevesien käsittely

Vesihuoltolaitoksen toiminta-alueella, joka käsittää viemäriverkoston, kaikki jätevedet (mukaan lukien uusien pihasaunojen pesuvedet) tulee johtaa viemäriverkostoon.

Vesihuoltolaitoksen viemäriverkoston ulkopuolisilla alueilla kiinteistön jätevesien käsittelyjärjestelmä on va-  
littava ja sitä käytettävä ja huollettava niin, että valtioneuvoston asetuksessa talousjätevesien käsittelystä  
viemäriverkostojen ulkopuolisilla alueilla (209/2011) annetut vaatimukset täyttyvät. Talousjätevedet on  
puhdistettava siten, että ympäristöön aiheutuva kuormitus vähenee orgaanisen aineen osalta vähintään 80  
prosenttia, kokonaisfosforin osalta vähintään 70 prosenttia ja kokonaistypen osalta vähintään 30 prosenttia  
verrattuna haja-asutuksen kuormitusluvun avulla määritettyyn käsittelemättömän jäteveden kuormituk-  
seen.

Talousjätevesien käsittelylaitteiston, kuivakäymälän sekä puhdistettujen jätevesien purkupaikan sijoittami-  
ssa kiinteistöllä suositellaan noudatettavaksi seuraavia vähimmäissuojaetäisyyksiä:

Kohde	Vähimmäissuojaetäisyys
Talousvesikaivo	Maaston kaltevuudesta riippuen: Huonosti läpäisevä maaperä 20–40 m Hyvin läpäisevä maaperä 30–50 m
Vesistö	20 m
Tie, tontin raja, oja	5 m
Naapurin rakennus, asuinrakennus	10 m

Suojakerros ylimmän pohjavedenkorkeuden yläpuolella vähintään:

- maasuodatuksessa 0,50 m
- imeytyksessä 1 m

Käymäläjätteen kompostoreita ei saa sijoittaa 20 metriä lähemmäs vesistöä, eikä ilman naapurin suostu-  
musta 5 metriä lähemmäs tontin rajaa. Ulkokäymälä tai käymäläjätteen kompostori ei saa sijaita tulva-  
alueella.

Kaikki jätevedet on johdettava umpisäiliöön silloin, kun jätevesien käsittelyssä ei voida noudattaa vähimmäisuojaetäisyyksiä tai jätevesien asianmukainen käsittely ei muista syistä ole mahdollista. Jätevesien käsittelylaitteistoa ei saa sijoittaa tulva-alueelle.

Kiinteistön muut kuin vesikäymälän jätevedet voidaan johtaa puhdistamattomina maahan, jos niiden määrä on vähäinen (esim. kantovesi) eikä niistä aiheudu ympäristön pilaantumisen vaaraa. Vähäisetkään jätevedet eivät saa joutua suoraan vesistöön.

### **7 § Jätevesien käsittely pohjavesialueella**

Pohjavesialueiden muodostumisalueella wc-vesien sekä astian- ja pyykinpesukonevesien imeyttäminen maahan on kielletty. Edellä mainitut jätevedet on johdettava viemäriverkostoon, tai sen puuttuessa johdettava muodostumisalueen ulkopuolelle käsiteltäväksi. Jätevesien käsittely muodostumisalueella on mahdollista, jos käsittelyn jälkeen vedet johdetaan tiiviissä rakenteessa pohjavesialueen ulkopuolelle. Mikäli tämä ei ole mahdollista, on jätevedet johdettava umpisäiliöön.

Harmaat vedet lukuun ottamatta astian- ja pyykinpesukonevesiä voidaan pohjavesialueilla käsitellä jätevesiasetuksen puhdistustason vähimmäisvaatimuksia noudattaen. Käsitellyt vedet voidaan imeyttää maahan tai johtaa ojaan.

Pohjavesialueiden reunavyöhykkeillä jätevesien käsittelyvaatimukset ratkaistaan tapauskohtaisesti.

### **8 § Jätevesien johtaminen rantavyöhykkeellä**

Rantavyöhykkeellä sijaitsevien kiinteistöjen jätevedet on ensisijassa johdettava viemäriverkostoon. Mikäli se ei ole mahdollista, on wc-vedet johdettava umpisäiliöön ja muut vedet johdettava esimerkiksi maaperäkäsittelyyn. Tämä koskee kaikkia uusia kiinteistöjä sekä niitä vanhoja kiinteistöjä joilla em. toimenpiteet ovat mahdollisia toteuttaa.

Kaikkia kiinteistöjä koskevat seuraavat jätevesiasetuksen 4 §:n mukaiset puhdistusvaatimukset: Rantavyöhykkeellä on talousjäteveden käsittelyjärjestelmän avulla vähennettävä ympäristöön joutuvaa kuormitusta verrattuna käsittelemättömän talousjäteveden kuormitukseen vähintään seuraavasti

- orgaaninen aines (BHK<sub>7</sub>) 90 %
- kokonaisfosfori 85 %
- kokonaistyyppi 40 %

Puhdistettuja talousjätevesiä ei saa johtaa suoraan vesistöön vaan ne on johdettava maaperäkäsittelyyn tai toissijaisesti johdettava avo-ojaan 6 §:ssä määrättyjä suojaetäisyyksiä noudattaen.

Käsittelyjärjestelmä on sijoitettava keskimääräisen vuotuisen ylimmän vedenkorkeuden yläpuolelle siten, että tulvan aikanakaan vesi ei pääse jäteveden käsittelylaitteistoihin.

Vesikäymälän rakentaminen on kielletty, jos saostus-, umpi- ja vastaavien talousjätevesisäiliöiden ja puhdistuslaitteistojen huolto tieyhteyden puuttumisen tai muun syyn vuoksi ei ole mahdollista.

Erillisestä saunarakennuksesta tulevat pesuvedet, mikäli niiden määrä on vähäinen (eli käytössä on ns. kantovesi tai kesävesijohto ilman lämminvesivaraajaa), voidaan imeyttää 6 §:ssä esitettyä 20 metrin vähimmäisuojaetäisyyttä lähemmäksi rantaviivaa, ei kuitenkaan lähemmäksi kuin saunarakennus. Pesuvedet eivät saa päästä puhdistamattomina suoraan vesistöön.

### **9 § Jätevesien käsittely siirtolapuutarha-alueilla (ryhmäpuutarha-alueella)**

Vesikäymälän rakentaminen siirtolapuutarha-alueelle on kielletty. Käymäläratkaisun on oltava kuivakäymälä.

Pesuvesiä ei saa johtaa puhdistamattomina vesistöön. Mikäli mökkiin ei tule paineellista vettä (kantovesi), voidaan vähäiset pesuvedet imeyttää omalla maalla maaperään esim. imeytyskaivon tai kivi-/sorapesän kautta tai käyttää kasteluun. Mikäli mökkiin tulee vesi paineellisena ja mökissä on sauna, suihku, astian- tai pyykinpesukone, on pesuvedet käsiteltävä jätevesiasetuksen vaatimusten perusteella.

## **10 § Ajoneuvojen, veneiden, koneiden ja muiden vastaavien laitteiden pesu ja huolto**

Ajoneuvojen satunnainen vesipesu katualueella on sallittua, mikäli siitä ei aiheudu haittaa ympäristölle. Ajoneuvojen huolto on kielletty katu- ja tiealueilla ja muilla yleisessä käytössä olevilla alueilla. Veneiden, koneiden ja vastaavien laitteiden pesu ja huolto on kielletty katu- ja tiealueilla ja muilla yleisessä käytössä olevilla alueilla. Veneiden pesu ja huolto on talvisäilytysalueella sallittua. Muilla alueilla on noudatettava kiinteistön omistajan tai haltijan antamia määräyksiä.

Ajoneuvojen, veneiden, koneiden ja vastaavien laitteiden pesuvedet on johdettava jätevesiviemäriin hiekan- ja öljynerotuskaivon kautta, mikäli pesussa käytetään liuottimia sisältäviä pesuaineita tai pesu on ammattimaista tai siihen verrattavaa usein toistuvaa.

Ajoneuvoja, veneitä, koneita ja vastaavia laitteita satunnaisesti muilla kuin liuottimilla pestäessä pesuvedet voidaan imeyttää myös maaperään tai johtaa sadevesiviemäriin edellyttäen, ettei siitä aiheudu ympäristön pilaantumista.

Vesillä tai rantavyöhykkeellä olevaa venettä pelkällä vedellä pestäessä voidaan syntyvä jätevesi johtaa suoraan vesistöön.

Tärkeillä ja vedenhankintaan soveltuvilla (eli I ja II-luokan) pohjavesialueilla sijaitsevilla kiinteistöillä ajoneuvojen, veneiden, koneiden ja laitteiden pesu pesuaineilla on sallittu ainoastaan tähän tarkoitukseen rakennetulla pesupaikalla, josta pesuvedet johdetaan hiekan- ja öljynerotuskaivon kautta yleiseen jätevesiviemäriin tai muuhun hyväksytyyn jätevesien puhdistusjärjestelmään.

Veneiden pohjamaali on poistettava tiiviillä alustalla tai muutoin suojaamalla siten, että ympäristölle haitallisten maalijätteen pääsy maaperään estetään ja maalijäte voidaan kerätä talteen. Veneiden hiontapölyn leviäminen ympäristöön on estettävä. Koneellisessa hionnassa tulee käyttää pölynkeräimellä varustettua hiontalaitetta.

## **JÄTEHUOLTO**

### **11 § Lumen vastaanottoaikojen sijoittaminen ja käyttö**

Lumen vastaanottoaikat on sijoitettava ja niistä on huolehdittava siten, ettei toiminnasta aiheudu ympäristön pilaantumista, eikä kohtuutonta haittaa asutukselle tai muulle maankäytölle. Sulamisvedet eivät saa aiheuttaa roskaantumista, vettymistä tai muuta ympäristöhaittaa naapurikiinteistölle. Vastaanottoaikat ja niiden ympäristö on siivottava roskista ja muista jätteistä vuosittain. Vastaanottoaikojen haltijan on huolehdittava siitä, ettei alueelle tuoda muuta jätettä.

Lumen vastaanottoaikkaa ei saa sijoittaa pohjavesialueelle.

### **12 § Tiili- ja betonijätteen hyödyntäminen maanrakentamisessa**

Jätteen hautaaminen maahan on kielletty. Vähäisiä määriä puhdasta betoni- ja tiilijätettä saa kuitenkin ympäristönsuojeluviranomaiselle tehtävällä ilmoituksella hyödyntää maanrakentamisessa edellyttäen, ettei sijoittamisesta aiheudu haittaa terveydelle tai ympäristön pilaantumista. Maahan sijoittamisesta on tehtävä ilmoitus kunnan ympäristönsuojeluviranomaiselle vähintään 30 päivää ennen toimenpidettä. Ilmoituksessa on esitettävä betoni- ja tiilijätteen määrä, alkuperä, käsittely, sijoituspaikka sekä maanomistajan lupa.

### 13 § Maatalousjäte

Maatuva maatalousjäte, kuten naatit ja juurekset, on käsiteltävä kompostoimalla asianmukaisesti tai toimittava ympäristöluvan omaavaan jätteenkäsittely- tai hyödyntämipaikkaan. Helposti maatuva maatalousjäte, kuten pilaantunut säiliörehu, joka ei houkuttele haittaeläimiä, voidaan myös muokata peltoon.

### 14 § Kuivakäymälät

Kuivakäymälä tai käymäläjätteen kompostori ei saa sijaita oikeusvaikutteisen yleiskaavan määrittelemällä tulva-alueella. Uusia käymälöitä ja kompostoreita ei saa sijoittaa 20 m lähemmäs vesistöä eikä ilman naapurin suostumusta 5 m lähemmäs tontin rajaa.

Kuivakäymälää on hoidettava siten, ettei siitä aiheudu haju- tai muutakaan haittaa ympäristölle tai terveydelle. Kuivakäymälässä on käytettävä riittävästi seosainetta hajuhaittojen ehkäisemiseksi. Käymälän alustan on oltava tiivis, jotta päästöt maaperään estetään.

Kompostoimatonta käymäläjätettä ei saa haudata maahan. Käymäläjätettä on taudinaiheuttajien tuhoamiseksi kompostoitava tiivispohjaisessa kompostorissa riittävän kauan ennen jatkokäyttöä tai vaihtoehtoisesti toimitettava ympäristöluvan omaavalle vastaanottajalle. Kompostoivista käymälöistä tuleva käymäläjäte on tarvittaessa jälkikompostoitava esim. lehtikompostin joukossa. Jälkikompostointi ei vaadi tiivistä rakennetta.

Erottelevan kuivakäymälän nestettä ei saa johtaa kuivakäymälästä suoraan maahan, vaan se on kerättävä tiiviiseen astiaan. Kerättyä nestettä voidaan vedellä laimennettuna käyttää lannoitteena tai kompostoida seosaineen kanssa.

### 15 § Eläinten ruokinta

Lintujen ja muiden luonnonvaraisten eläinten ruokinnasta ei saa aiheutua kohtuutonta haittaa naapureille. Elintarvikejätteen käyttö lintujen ja muiden luonnonvaraisten eläinten ruokinnassa asuin- ja kiinteistöjen pihoilta ja parvekkeilla sekä yleisillä alueilla on kielletty. Ruokintapaikka on pidettävä siistinä siten, ettei se houkuttele haittaeläimiä.

Lintujen ja muiden luonnonvaraisten eläinten ruokinta on sallittu vain maanomistajan tai kiinteistön haltijan luvalla.

## ILMANSUOJELU

### 16 § Savukaasupäästöt ja niiden haitallisten vaikutusten ehkäiseminen

Lämmityskattiloissa ja muissa tulipesissä on käytettävä niille sopivaa polttomateriaalia. Polttolaitteita on säädettävä, käytettävä ja huollettava siten, ettei poltosta aiheudu haittaa terveydelle tai kohtuutonta haittaa viihtyvyydelle. Erityisesti polttolaitteen käytössä on varmistettava, että tulisija saa riittävästi palamisilmaa.

Taajaan rakennetulla alueella avopoltto on kielletty, pois lukien erikseen merkityt tulentekopaikat ja yleisötapahtumien yhteydessä kulttuuritulet yms.

Jätteen polttaminen on kielletty. Jätehuollosta on säädetty tarkemmin kunnallisissa jätehuoltomääräyksissä.

### 17 § Rakennusten ja rakenteiden rakennus-, kunnostus- ja puhtaanapitotyöt

Rakennusten julkisivujen ja ulkotiloissa tehtävien rakenteiden tai esineiden hiekkapuhallus- ja muissa pölyävissä töissä työkohte ja maanpinta on suojattava esim. peitteellä siten, että jätteiden pääsy ympäristöön estetään. Määräys peittämisestä ei koske vähäisiä korjaus-, puhdistus- tai paikkaustöitä eikä töitä, joissa pö-

lyn ja hiekkapuhallusjätteen leviäminen on estetty muulla riittävän tehokkaalla tavalla. Työn jälkeen ympäristö on siivottava ja syntyneet jätteet on toimitettava asianmukaiseen käsittelyyn.

Rakennusten ulkopintoja käsiteltäessä ikkunat ja muut ulkoilma-aukot on tiivistettävä siten, että pölyn ja muiden haitallisten aineiden tunkeutuminen rakennuksen sisälle estetään. Tiivistämismääräys ei koske vähisiä korjaus-, puhdistus- tai paikkaustöitä eikä niitä työmenetelmiä, joissa pölyn leviäminen sisälle on muilla tavoin estetty. Koneellinen ilmanvaihto on tarvittaessa keskeytettävä työn ajaksi.

Kiinteistön haltijan tai toimenpiteen tekijän on ilmoitettava pölyä aiheuttavien kunnostustöiden aloittamisesta kiinteistön asukkaille ja naapureille riittävän ajoissa, viimeistään 5 päivää ennen töiden aloittamista.

Tapauskohtaisesti ympäristönsuojeluviranomainen voi edellyttää ympäristönsuojelulain mukaista ilmoitusta melua ja tärinää aiheuttavasta tilapäisestä toiminnasta.

### **18 § Teollisuus- ja varastoalueet**

Teollisuus- ja varastoalueilla on pölyävät ja haisevat työvaiheet tehtävä siten, ettei siitä aiheudu pöly- tai hajuhaittaa naapurikiinteistöille eikä ympäristön pilaantumisen vaaraa. Pölyäviä tai haisevia töitä tehtäessä on pölyn ja hajun leviäminen estettävä asianmukaisin suojuksin.

### **19 § Kulkuväylien, pihojen ja yleisten alueiden kunnossapito- ja puhtaanapitotyöt**

Hiekoitushiekan koneellisen poistamisen tai muun koneellisen kunnossapito- ja puhtaanapitotyön aiheuttama pölyäminen on tarvittaessa estettävä esimerkiksi kastelemalla puhdistettava alue.

Lehtipuhaltimen käyttö hiekoitushiekan ja roskien poistamiseen on kielletty.

### **20 § Purettavien rakennusten poltto**

Purettavien rakennusten ja muiden jätteiden hävittäminen polttamalla on kielletty. Kymenlaakson pelastuslaitos voi kuitenkin polttaa savusukellusharjoitusten yhteydessä tarvitsemansa määrän purettavia rakennuksia kiinteistön omistajan suostumuksella. Rakennusten käytöstä harjoituskohteena on tehtävä ympäristönsuojeluviranomaiselle ilmoitus hyvissä ajoin ennen suunniteltua harjoitusajankohtaa, sekä haettava purkamislupa rakennusvalvontaviranomaiselta.

## **MELU**

### **21 § Erityisen häiritsevää melu yöaikaan**

Erityisen häiritsevää melua aiheuttavien koneiden ja laitteiden käyttäminen sekä muiden lähiasutukselle häiritsevää melua aiheuttavien toimintojen suorittaminen on kielletty maanantaista lauantaihin klo 22–07 ja pyhäpäivisin klo 18–10. Erityisen häiritsevää melua aiheuttavien koneiden ja laitteiden käyttäminen on muulloinkin rajoitettava mahdollisimman vähäiseksi.

Mikäli yöaikaan tehtävä välttämätön tilapäinen työ tai toimenpide on etukäteen tiedossa, on siitä ilmoitettava etukäteen melun vaikutuspiirissä oleville asukkaille, hoitolaitoksille sekä muille sellaisille kohteille, joille saattaa toimenpiteestä aiheutua haittaa tai häiriötä.

Määräys ja ilmoitusvelvollisuus ei koske:

- Maa- ja metsätalouden harjoittamisen vuoksi välttämätöntä tilapäistä ja lyhytaikaista häiritsevää melua aiheuttavaa toimintaa
- Yhdyskuntateknistä ja liikenneväylien kunnossapitotyötä, mikäli työn suorittamista on pidettävä välttämättömänä liikenneturvallisuuden, liikenteen sujuvuuden tai muun syyn takia



## 22 § Poikkeaminen meluilmoitusmenettelystä

Seuraavista toiminnoista ei tarvitse tehdä kunnan ympäristönsuojeluviranomaiselle ympäristönsuojelulain mukaista ilmoitusta (melua ja tärinää aiheuttava tilapäinen toiminta):

- Rakennus- tai purkutyöhön liittyvä toiminta (esim. paalutus, ulkona tapahtuva hiekkapuhallus), joka kestää enintään 10 työpäivää ja jota tehdään arkipäivisin ma–pe klo 7–18 välisenä aikana
- Pieni ulkoilmakonsertti tai tapahtuma (pois lukien moottoriurheilutapahtuma), jossa käytetään äänentoistolaitteita, mutta josta ei aiheudu erityisen häiritsevää melua lähiasutukselle, ja joka kestää enintään yhden päivän ja järjestetään klo 7–22 välisenä aikana
- Konsertti, jossa ei ole äänentoistoa ja joka päättyy viimeistään klo 22
- Sirkusesitys
- Ilotulitus

Ympäristönsuojeluviranomainen voi velvoittaa tekemään meluilmoituksen edellä mainituista toiminnoista, jos niiden arvioidaan aiheuttavan erityisen häiritsevää melua tai tärinää lähialueelle. Mikäli toiminnasta tulee valituksia, on toiminnanharjoittajan tarvittaessa ryhdyttävä toimenpiteisiin haitan vähentämiseksi.

Yleisötilaisuuksien ja muiden tilapäisten tapahtumien järjestäjän on huolehdittava siitä, että äänentoistolaitteiden suuntaus ja äänenvahvistimien säädöt on toteutettu siten, että niiden käyttö häiritsee naapurustoa mahdollisimman vähän. Keskiäänitaso ei saa olla yli 90 dB<sub>LAeq</sub> 10 metrin etäisyydellä äänentoistolaitteista.

Meluilmoitusta ei tarvitse tehdä ympäristö-, maastoliikenne-, tai vesiliikenneluvan mukaisesta toiminnasta, yksityishenkilön talouteen liittyvästä toiminnasta eikä puolustusvoimien toiminnasta. Louhinnasta ja murskauksesta on kuitenkin aina tehtävä ilmoitus.

## KEMIKAALIT

### 23 § Kemikaalien ja vaarallisten jätteiden varastointi

Ympäristölle ja terveydelle vaarallisten kemikaalien ja jätteiden varastointi sekä säilytys kiinteistöllä tulee järjestää siten, että niiden pääsy ympäristöön on sekä normaali- että onnettomuustilanteissa estetty. Kemikaalit ja vaaralliset jätteet on säilytettävä lukitussa, tarvittaessa ilmastoidussa ja nestetiiviillä alustalla varustetussa tilassa tai siten, etteivät asiattomat saa niitä haltuunsa. Varastointitilassa ei saa olla lattiakaivoa. Säiliöiden ja astioiden päällyksmerkinnöistä on käytävä ilmi mitä kemikaalia ne sisältävät.

Määräys ei koske kotitalouksissa säilytettäviä vähäisiä määriä, tavanomaisesti käytettäviä kemikaaleja kuten pesu- ja puhdistusaineita.

### 24 § Öljy- ja polttoainesäiliöiden sijoittaminen pohjavesialueilla

Maanalaisia säiliöitä ei saa sijoittaa tärkeille ja vedenhankintaan soveltuville pohjavesialueille. Uusia öljy- ja polttonestesäiliöitä sijoitettaessa ja vanhoja uusittaessa on säiliöt pohjavesialueella sijoitettava maan päälle joko sisälle viemärittömään tilaan tai ulos katettuun suoja-altaaseen, jonka tilavuus on sellainen, että siihen mahtuu suurimman varastoitavan säiliön tai astian sisältö. Säiliöt on varustettava ylitäytön hälyttimillä, ylitäytön estimillä sekä laponestolla.

### 25 § Käytöstä poistetun maanalaisen säiliön käsittely

Säiliön omistajan tai haltijan on poistettava maanalainen käytöstä poistettu öljy-, polttoaine- tai muu kemikaalisäiliö putkistoineen ja puhdistutettava se ennen poistamista. Todistus puhdistuksesta on säilytettävä mahdollista tarkastusta varten. Puhdistuksen suorittajalla tulee olla tehtävän edellyttämä ammatti-taito. Mikäli säiliön poiston yhteydessä voidaan epäillä maaperän pilaantuneen, on otettava yhteyttä ympäristöviranomaiseen.

Säiliötä ei tarvitse poistaa, mikäli se on todistettavasti ennen ympäristönsuojelumääräysten voimaantuloa asianmukaisesti puhdistettu, täytetty hiekalla ja säiliöiden täyttö- sekä ilmaputket on poistettu.

## **MAATALOUS**

### **26 § Vesiensuojelulliset vaatimukset hevostalleille**

Hevostiloilla lanta on siivottava ulkotarhoista ja ratsastuskentiltä lantalaan säännöllisesti. Ulkotarhojen ja ratsastuskenttien pintamaa on uusittava tarpeen mukaan. Ulkotarhat ja ratsastuskentät tulee vesien pilaantumisen ehkäisemiseksi rakentaa asianmukaisesti ja sijoittaa riittävän etäälle vesistöistä, valtaojista sekä talousveden hankintaan käytettävistä kaivoista ja lähteistä. Tarvittava suojavyöhykkeen leveys riippuu eläinten määrästä, ulkoilualan pinta-alasta, päivittäisestä ulkoilujasta, maaston kaltevuusolosuhteista sekä maalajista.

Vesistöön ja valtaojaan viettävät rinteet tulee jättää kokonaan ulkotarhan ulkopuolelle, ellei rinteiden ja vesiuoman välillä ole mahdollista jättää riittävää suojavyöhykettä.

Suositus ulkotarhojen ja ratsastuskenttien etäisyydeksi:

- Valtaojasta 20 m
- Vesistöistä 100 m
- Talousveden hankintaan käytettävästä kaivosta tai lähteestä 20–50 m riippuen maaperästä ja maaston kaltevuudesta.

## **MUUT MÄÄRÄYKSET**

### **27 § Ympäristönsuojelumääräysten rikkomisen tai laiminlyönnin seuraamukset**

Ympäristönsuojelumääräysten rikkomisen ja laiminlyönnin seuraamuksista ja pakkokeinoista säädetään ympäristönsuojelulaissa.

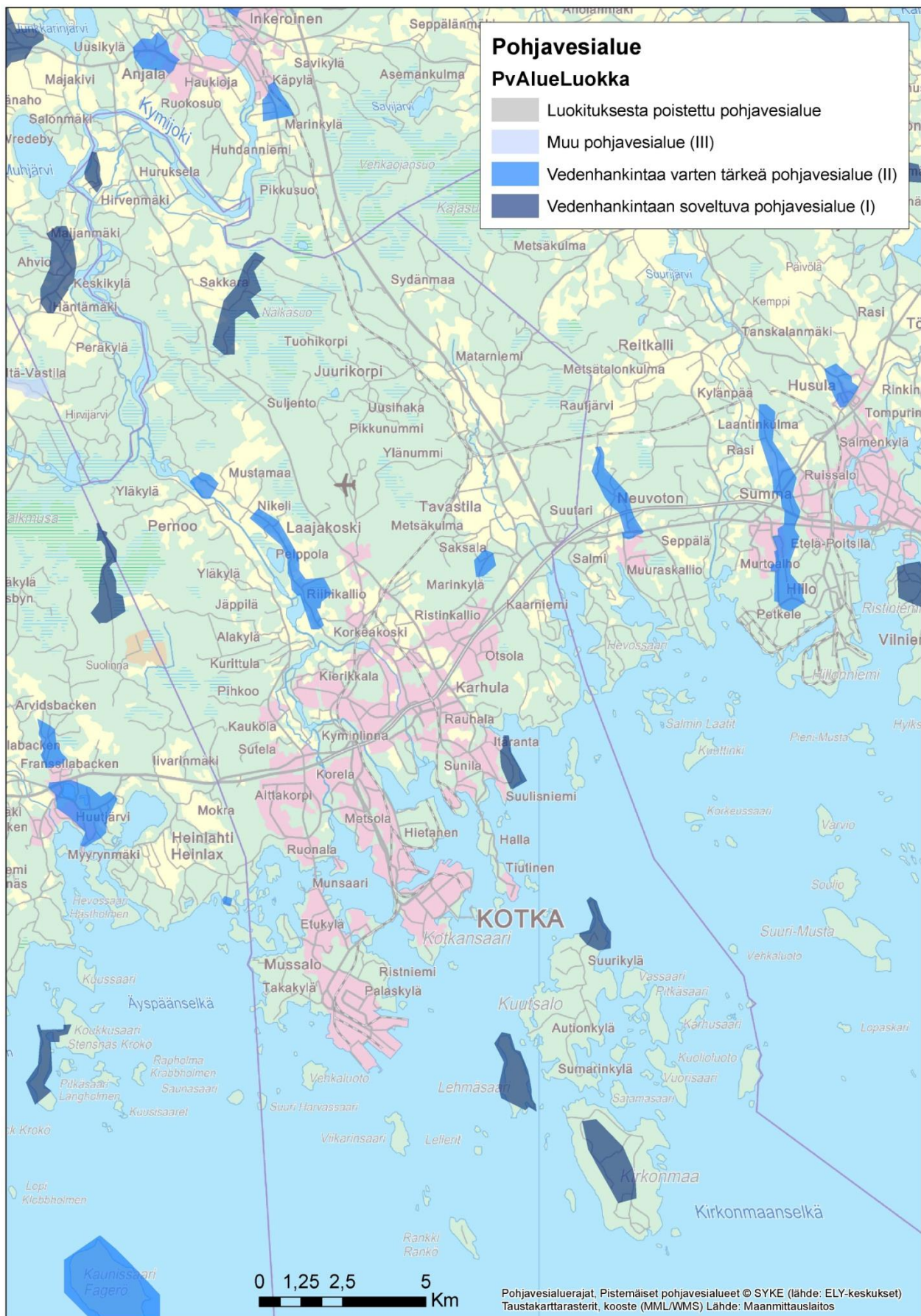
### **28 § Poikkeaminen ympäristönsuojelumääräyksistä**

Kunnan ympäristönsuojeluviranomainen voi yksittäistapauksessa erityisestä ja perustellusta syystä myöntää luvan poiketa näistä määräyksistä. Lupaa poikkeamiseen haetaan ympäristönsuojeluviranomaiselta kirjallisesti.

### **29 § Määräysten voimaantulo**

Ympäristönsuojelumääräykset tulevat voimaan 1. päivänä lokakuuta 2014.

# Liite 1. Kotkan pohjavesialueet





## Liite 2. Pyhtään pohjavesialueet

